The background of the entire page is a blurred image of a financial market. It features a grid of dashed lines in blue and red, overlaid with various data series including candlestick charts and line graphs. The colors are predominantly blue and red, with some yellow highlights on the left side.

# Relatório de Administração

## Exercício 2019

**SUMÁRIO**

1. AMBIENTE ECONÔMICO .....	6
2. A EMPRESA .....	7
3. GESTÃO DE PESSOAS .....	9
4. GESTÃO DE PARTICIPAÇÕES SOCIETÁRIAS .....	10
5. DESTAQUES DO PERÍODO .....	22
6. DESEMPENHO ECONÔMICO FINANCEIRO .....	22
7. GESTÃO DE CAIXA - CARTEIRA DE INVESTIMENTOS CAIXAPAR .....	24
8. INFORMAÇÕES CORPORATIVAS .....	24
9. AGRADECIMENTOS .....	25



## MENSAGEM DA ADMINISTRAÇÃO

O resultado de investimentos em participações societárias é o principal indicador da Companhia, pois retrata a capacidade de geração de valor econômico da atividade primordial da CAIXAPAR. No exercício de 2019 a CAIXAPAR obteve o melhor desempenho dos últimos anos. O resultado cresceu 656,9% em relação a 2018. Os resultados das participações nos anos de 2016 e 2017 foram negativos, em 2018 foi positivo em R\$ 63,4 milhões e em 2019 alcançou o montante de R\$ 480,1 milhões.

O resultado de participações, associado à alienação parcial de sua participação (*Follow on*<sup>1</sup>) no Banco PAN, realizada no segundo semestre de 2019, possibilitou destinar à sua Controladora, a título de dividendos, o montante de R\$ 366,6 milhões, representando 100% do saldo à disposição da Assembleia, após dedução do valor destinado à formação de reserva legal.

Apesar do bom resultado oriundo das participações no Banco PAN e na Elo Serviços, temos outros ativos que não apresentam performance, desde a sua criação, e têm registrado resultados negativos recorrentes há anos. No rol desses ativos encontram-se Branes (FIP Veneza), Caixa Crescer e Capgemini, para as quais foi definida posição estratégica de desinvestimento/desmobilização consignado no plano de negócios da CAIXAPAR.

Para cumprimento de seu objetivo estratégico junto à Controladora e para que a Companhia tenha sustentabilidade no longo prazo, a avaliação da continuidade e da manutenção em carteira de ativos foi pauta principal do plano de negócios de 2019, com destaque para o Banco PAN e Elo Serviços, ativos com maior relevância no resultado da CAIXAPAR.

O Banco PAN teve seu modelo de atuação remodelado, concentrando esforços em determinadas linhas de crédito (crédito e cartão consignado, financiamento de veículos e cartão de crédito), buscando a adequação às novas tendências do segmento e iniciando um projeto de transformação digital, com soluções de atendimento modernas e ágeis, além de melhorar sua eficiência operacional.

A Elo Serviços, uma empresa 100% brasileira, ocupa o terceiro lugar no *ranking* entre as bandeiras de cartões mais populares do país e, do ponto de vista societário, apresenta expectativas e retornos recorrentemente positivos. A empresa vem aumentando e diversificando sua base de emissores ano a ano, além de aumentar sua aceitação no mercado nacional e internacional.

---

<sup>1</sup> *Follow on* refere-se à oferta secundária de ações preferenciais do Banco Pan para adequação acionária do percentual mínimo de 25% de ações em circulação (*free float*).

A Quod, sociedade entre os 5 maiores bancos do país (Caixapar/CAIXA, Banco do Brasil, Bradesco, Itaú e Santander), tem como objetivo atuar no impulsionamento do Cadastro Positivo e lançar um novo prisma sobre o mercado de informações de crédito. Combinando técnicas de *big data*, inteligência artificial e o uso de plataformas tecnológicas de ponta para transformar informações em insumos para orientar a análise de crédito de empresas. A Quod tem como objetivo liderar o mercado de gestão, modelagem e análise de dados financeiros e não-financeiros no Brasil.

A Tecnologia Bancária S/A – TECBAN, é líder na gestão de rede de autoatendimento em locais de acesso público do Brasil e a maior rede nacional multibanco. A TECBAN tem apelo estratégico, com forte ligação ao *core business* da CAIXA e guarda grande complementariedade ao portfólio de canais do Banco. A Empresa aumentou a quantidade de bases de transporte de valores e de máquinas, além de possuir um projeto de inovação objetivando o Saque Digital.

Oportuno, ainda, registrar a possibilidade de nossa Controladora CAIXA priorizar o desinvestimento em alguns ativos, oportunizando a construção de novas arquiteturas financeiras com vista a monetização de ativos, por meio da venda de participações e IPO - *Initial Public Offering*.

Deste modo, a CAIXAPAR se insere como agente de *M&A* da sua Controladora, alinhando a consecução do planejamento estratégico à formatação de arranjos societários com vistas a contribuir para geração de valor dos investimentos e desinvestimentos do portfólio de ativos, ratificando nosso compromisso de contribuir com a competitividade, o desenvolvimento empresarial e o papel social da CAIXA.

**SENHOR ACIONISTA E DEMAIS INTERESSADOS,**

Em cumprimento às disposições legais, estatutárias e em linha com as melhores práticas de governança corporativa, apresentamos o Relatório de Administração e as informações financeiras anuais da CAIXA Participações S.A. – CAIXAPAR, referentes ao exercício findo em 31 de dezembro de 2019.

## 1 AMBIENTE ECONÔMICO<sup>2</sup>

No cenário internacional, o ano de 2019 foi marcado pela desaceleração do ritmo de crescimento da economia mundial, em meio a um ambiente de incertezas em torno de questões como as disputas comerciais entre Estados Unidos e China. Nos últimos meses do ano, indicadores de atividade econômica passaram a sinalizar relativa estabilização do crescimento mundial, com a diluição parcial dessas incertezas. Este ambiente tem se mostrado bastante mais conturbado em 2020, os mercados têm reagido de forma significativa à pandemia causada pelo novo coronavírus, a COVID-19. As medidas adotadas para contenção da pandemia e o expressivo aumento das incertezas têm gerado volatilidade e queda no preço de ativos financeiros. Embora ainda não seja possível avaliar a extensão dos efeitos da COVID-19 no mundo, existe certo consenso de que essa pandemia provocará uma desaceleração do crescimento da economia global e adoção de políticas econômicas visando a minimização desses impactos.

A economia brasileira não está imune a esses efeitos, seja por meio dos preços de ativos, como por uma desaceleração do comércio mundial de bens e serviços. Em termos de desempenho da atividade econômica brasileira, o PIB encerrou o ano de 2019 com crescimento de 1,1%, ante 1,3% em 2018. Os dados referentes ao último trimestre de 2019 indicaram crescimento de 0,5% comparado com o trimestre anterior. O aumento das incertezas nos cenários internacional e doméstico tem levado a revisões sucessivas nas projeções de mercado para o crescimento econômico.

A inflação medida pelo Índice Nacional de Preços ao Consumidor Amplo (IPCA) acumulou alta de 4,31% em 2019. Embora tenha se mantido em patamar confortável durante grande parte do ano, houve pressões pontuais, principalmente nos preços de alimentos, enquanto os preços de itens menos voláteis seguiram trajetórias confortáveis ao longo de todo o último ano.

O avanço na agenda de reformas estruturais, a inflação, tanto corrente como prospectiva, sob controle e a ociosidade elevada da economia permitiram, em contexto de políticas monetárias expansionistas no mundo, a redução taxa Selic para o patamar de 4,50% ao ano ao final de 2019 e para 3,75% no início de 2020. Além disso, parece bastante provável que os impactos sobre a atividade econômica, advindos a Pandemia da Covid-19, provoquem recuo adicional da taxa Selic.

---

<sup>2</sup> Fonte: SUPLA/GECEN.

## 2 A EMPRESA

A CAIXA Participações S.A. é uma sociedade anônima fechada, constituída em 2009, subsidiária integral da Caixa Econômica Federal, dotada de personalidade jurídica de direito privado. Possui como diretriz adotar as estratégias do seu acionista único na gestão das participações societárias que compõem sua carteira de ativos, com perspectiva de longo prazo.

A empresa realiza o trabalho de prospectar, adquirir, gerir e fazer a governança corporativa de participações societárias. A atuação da CAIXAPAR permite a expansão e a diversificação dos negócios da CAIXA em setores nos quais essa tem pouco envolvimento e em ramos complementares aos do sistema financeiro.

Atua pautando-se nas melhores práticas de governança corporativa, desenvolvimento empresarial e sustentabilidade, para garantir o fortalecimento estratégico e da competitividade da sua Controladora, por meio das empresas participadas. Busca excelência em sua atuação, fundada nos valores éticos, compromisso e transparência em relação à sua Controladora e a sociedade.

Até o final do exercício de 2019, a carteira de participações da CAIXAPAR era composta pelas seguintes empresas<sup>3</sup>:

1. Caixa Cartões Holding S.A.<sup>4</sup>
2. Crescer Serviços de Orientação a Empreendedores S.A.\*
3. Caixa Imóveis S.A.
4. Negócios Digitais S.A.
5. BRANES - Negócios e Serviços S.A./ FIP Veneza\*
6. Elo Serviços S.A.
7. Banco PAN
8. QUOD – Gestora de Inteligência de Crédito S.A.
9. Capgemini Brasil S.A.\*
10. TECBAN -Tecnologia Bancária S.A.

\* *Encontram-se em processo de desinvestimento.*

---

<sup>3</sup> As empresas participadas estão listadas em ordem de participação da Caixapar em seu Capital Social Total.

<sup>4</sup> Em janeiro de 2020 houve a transferência da Caixa Cartões para a CAIXA.

As participações existentes têm por foco expandir e reforçar a atuação da CAIXA, sob a ótica de complementaridade e similaridade de negócios, dentro de um universo que contempla segmentos como o de operações de crédito no varejo e habitacional, meios de pagamentos, de suporte logístico, de tecnologia da informação e similares, buscando atingir maior competitividade, eficiência e agilidade.

O crescimento via complementaridade consiste em explorar novos nichos de mercado ligados a segmentos onde se identifica potencial de atuação por parte da CAIXA. O crescimento por similaridade, por sua vez, busca reforçar a presença da CAIXA em nichos já explorados, visando defender e ampliar sua participação.

Com efeito, as participações societárias da CAIXAPAR representam importantes instrumentos para conferir maior desempenho e rentabilidade aos negócios da sua Controladora.

## **2.1 OBJETIVOS DA CAIXAPAR**

- Garantir alinhamento da carteira de participações à estratégia da CAIXA;
- Gerar valor, direta ou indiretamente, para o Conglomerado por meio dos investimentos realizados;
- Atuar na identificação de potenciais parceiros para ampliação dos negócios;
- Apoiar as iniciativas inovadoras, por meio dos arranjos societários atrativos para a CAIXA.

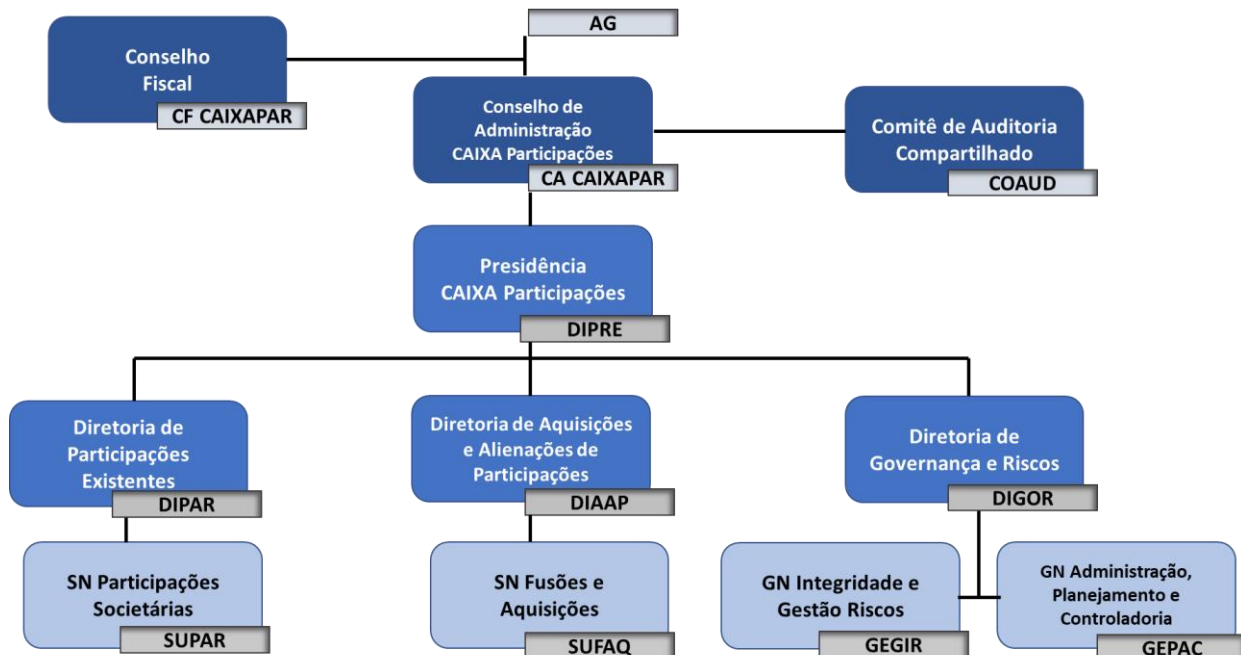
## **2.2 ESTRUTURA ORGANIZACIONAL**

O modelo de governança da CAIXAPAR é constituído pelo Conselho de Administração, Conselho Fiscal, Comitê de Auditoria compartilhado com a Controladora, corpo executivo formado pelo Diretor Presidente, três Diretores Executivos, que compõe a Diretoria. Conta ainda com uma estrutura de duas Superintendências Nacionais e duas Gerências Nacionais, integradas pelas equipes gerenciais e técnicas.

Para desempenhar suas atividades não finalísticas, a CAIXAPAR utiliza das prerrogativas legais estabelecidas no Convênio de Compartilhamento de Estrutura firmado com sua Controladora, que estabelece a forma de compartilhamento operacional e de serviços de áreas como: pessoal, contabilidade, auditoria interna, infraestrutura, jurídico, tecnologia da informação, dentre outras.



Apresentamos a seguir a estrutura da CAIXAPAR:



Em janeiro de 2020 o Conselho de Administração da CAIXAPAR aprovou a fusão das diretorias DIPAR e DIAAP. Dessa forma, após aprovação da Assembleia Geral, a estrutura organizacional passará a vigorar com 01 Diretor-Presidente e 02 Diretores, dos quais 01 Diretor de Governança e Riscos e 01 Diretor de Participações.

Tal movimento alinha-se ao atual momento da companhia, que passa por um cenário de desinvestimentos, sem previsão de novos investimentos, conforme estipulado em seu Plano de Negócios e Planejamento Estratégico, aprovados pelo Conselho de Administração em dezembro de 2019.

### 3 GESTÃO DE PESSOAS

O quadro de pessoal da CAIXAPAR é composto por empregados disponibilizados por sua Controladora, Caixa Econômica Federal, mediante Convênio de Compartilhamento de Estrutura com consequente ressarcimento dos custos, e em casos especiais definidos pela Diretoria, mediante a contratação de mão de obra por prazo determinado e de estagiários.

Em 31 de dezembro de 2019, a empresa contava com uma Lotação Autorizada de Pessoal (LAP) de 53 empregados distribuídos entre as quatro Diretorias, da seguinte forma: 04 dirigentes, 48 empregados com funções técnicas, gerenciais e de assessoramento e 1 empregado contratado a termo. Todos os empregados possuem ao menos curso de pós-graduação e exercem suas atividades na sede da empresa localizada na Capital Federal.

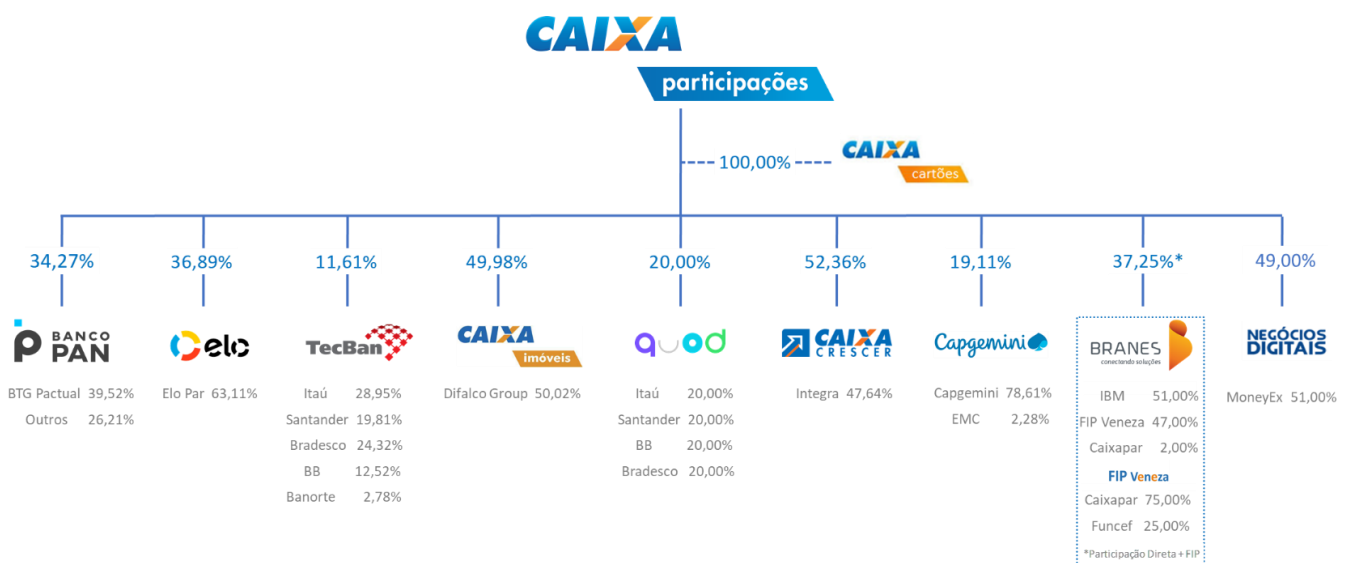
Visando aprimorar e ampliar os conhecimentos técnicos de seus empregados, a CAIXAPAR adota o processo de aprendizagem e capacitação profissional interna, utilizando-se da Universidade CAIXA, bem como capacitações externas especializadas, buscando a excelência técnica necessária e inerente a uma empresa de participação. Além disso, a CAIXAPAR oferece aos seus empregados um programa de incentivo ao estudo de idiomas estrangeiros.

A CAIXAPAR assegura aos seus empregados benefícios idênticos àqueles concedidos pela CAIXA. A partir de 2018 foi implantado o Programa de Avaliação de Desempenho que visa colocar os empregados lotados na CAIXAPAR em condições iguais aos demais empregados da CAIXA na progressão da carreira. Em 2019, demos ênfase a programas que visam à melhoria da qualidade de vida do quadro de funcionários, como o PCMSO – Programa de Controle Médico da Saúde Ocupacional, o Programa de Custeio ao Tratamento Antitabagista, o Programa de Educação e Orientação Nutricional, Campanha de Vacinação contra Gripe, o Programa de Promoção à Saúde da Mulher e do Homem, dentre outros. Além disso, os empregados podem participar do Fundo de Previdência da Controladora.

#### 4 GESTÃO DAS PARTICIPAÇÕES SOCIETÁRIAS

A CAIXAPAR realiza o controle e monitoramento societário e dos resultados das participações, além de prestar apoio técnico e assessoramento, aos representantes indicados, para a tomada de decisão no exercício da gestão das participações societárias integrantes da sua carteira.

A participação relativa de cada um dos investimentos contidos na carteira de participações societárias está representada na figura a seguir:



Destaca-se que no início do ano de 2020 houve a transferência da vinculação societária da Caixa Cartões, da CAIXAPAR para a CAIXA, em alinhamento à estratégia da controladora de futura abertura de capital.

De acordo com o Plano de Negócios vigente, estima-se que em 2020 sejam realizados desinvestimentos de três empresas do portfólio da CAIXAPAR, quais sejam: Caixa Crescer, Capgemini e Branes, além da cisão e transferência da Elo Serviços S.A. para a Caixa Cartões.

A tabela a seguir elenca as participações societárias ordenadas pelo Retorno sobre o Patrimônio Líquido Médio - ROAE:

*R\$ Milhares*

Descrição	2019				
	Patrimônio Líquido	Resultado Líquido	Participação	Valor Contábil	ROAE <sup>1</sup>
Elo Serviços	591.741	419.264	36,89%	218.287	96,9%
TecBan	482.549	57.228	11,61%	117.392	12,2%
Banco Pan	5.178.638	515.935	34,27%	1.947.960	11,4%
Branes_FIP Veneza	123.813	(334)	37,25%	31.489	0,2%
Quod	239.095	(73.274)	20,00%	47.819	-26,7%
CAIXA Crescer	(39.811)	(15.526)	52,36%	(20.845)	-44,4%
CAIXA Imóveis	1.902	(11.028)	49,98%	951	-48,0%
Capgemini	93.260	(85.544)	19,11%	-	-81,1%
Negócios Digitais <sup>2</sup>	100	-	49,00%	49	0,0%
CAIXA Cartões <sup>2</sup>	20	-	100,00%	20	0,0%

1 - Retorno sobre o Patrimônio Líquido Médio - Anualizado.

2 - Empresas em fase pré-operacional

#### a) Banco PAN



O Banco PAN é um dos principais bancos médios do Brasil e atua com foco em pessoas físicas, ofertando crédito consignado, financiamento de veículos usados, cartão de crédito e seguros.

Em 2019 foi lançada a nova marca do Banco PAN, a partir de um processo de modernização e remodelação da comunicação do Banco visando uma abordagem mais simples e próxima ao cliente. Também neste ano foi consumada a Estratégia Digital do Banco, com destaque para (i) lançamento da plataforma de formalização digital do consignado, que já gerou mais de R\$ 2,0 bilhões em empréstimos desde abril de 2019; e (ii) lançamento da plataforma de formalização digital de veículos que, nos dois últimos anos, gerou R\$ 198 milhões.

Ainda em 2019, foi intensificada a interação da Companhia com o mercado de capitais por meio de (i) captação de Letra Financeira no montante de R\$ 450 milhões; e (ii) *follow-on* de R\$ 1,04 bilhão, operação que envolveu ofertas primária e secundária de ações preferenciais.

O incremento de capital no Banco, possibilitado por meio do *follow-on*, realizado em setembro de 2019, trouxe conforto em relação ao Índice de Basileia e, ao mesmo tempo, proporcionou o aumento das ações em livre circulação no mercado (*free float*), atendendo demanda junto à CVM de manter no mínimo 25% de suas ações nessa condição.

Por meio do *follow on*, a CAIXAPAR realizou a venda de 63.250.000 ações preferencias do Banco PAN ao preço de R\$ 8,25 por ação, o que totalizou ingresso de recursos na ordem de R\$ 522 milhões<sup>5</sup> no caixa da Companhia.

O sucesso desta operação ganhou maior ênfase no contexto em que a CAIXAPAR exerceu opção de compra de 61.265.444 (sessenta e um milhões, duzentos e sessenta e cinco mil, quatrocentos e quarenta e quatro) ações ordinárias ON e 40.117.307 (quarenta milhões, cento e dezessete mil, trezentos e sete) ações preferenciais PN, do Banco PAN junto ao BTG, em março de 2019, ao preço de R\$ 2,42 por ação, no montante de R\$ 256,0 milhões, que comparada ao preço de venda do *follow on*, representa ganho financeiro de 3,4 vezes.

Em dezembro de 2019, após as operações supracitadas, o percentual de participação no Banco PAN passou a ser de 34,3%.

O Banco PAN apresentou Lucro Líquido de R\$ 515,9 milhões em 2019, com aumento de 132,9% na comparação com o mesmo período de 2018. Entre os principais destaques está o crescimento do saldo da carteira de crédito *core*, que corresponde às carteiras de consignado, veículos e cartões de crédito, com evolução de 20% em um ano.

As ações do PAN (BPAN4) encerraram 2019 cotadas a R\$ 10,60 e apresentaram média diária de negociação de R\$ 32,3 milhões no quarto trimestre do ano, frente aos R\$ 31,5 milhões negociados por dia no 3T19. Durante o ano de 2019, o volume financeiro negociado foi de R\$ 20,8 milhões por dia.

No dia 30 de dezembro de 2019, o valor de mercado do PAN era de R\$ 12,8 bilhões (considerando também os recibos de subscrição do aumento de capital), equivalente a 2,6x o valor patrimonial.

O Índice de Basileia do Conglomerado Prudencial encerrou o 4º trimestre de 2019 em 15,6% integralmente composto por Capital Principal frente aos 15,7% registrados ao final do 3º trimestre

---

<sup>5</sup> Receita Bruta

de 2019, integralmente composto por Capital Principal, e aos 14,1%, com 12,2% de Capital Principal, registrados no 4º trimestre de 2018.

É importante destacar que, em 2019, o resultado de equivalência patrimonial do Banco Pan, no montante de R\$ 201,3 milhões, foi responsável por 41,9% do resultado total de participações societárias da CAIXAPAR.

**b) Branes / FIP Veneza**

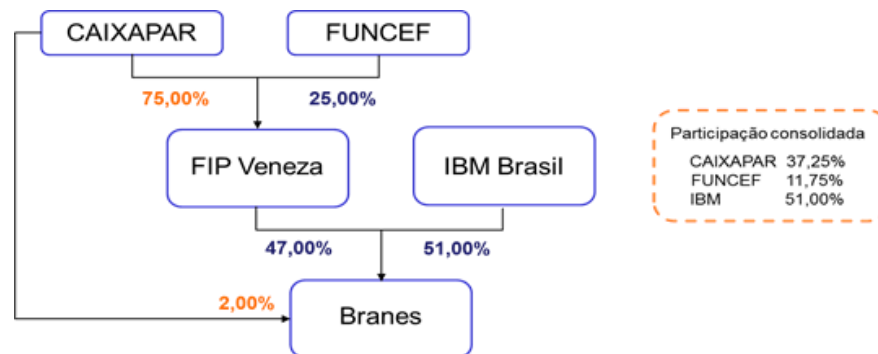


A Branes Negócios e Serviços S.A. é uma sociedade anônima de capital fechado e tem por objeto atuar no mercado de serviços de processamento de crédito (Business Process Outsourcing – BPO) e outros serviços complementares ao setor financeiro e centro de suporte a clientes.

A Branes está em situação de inatividade, pois o único contrato que possuía, com a Caixa Econômica Federal, foi embargado pelo Tribunal de Contas da União em 2012, e em 31 de dezembro de 2018 o Conselho de Administração da investida decidiu pelo seu término.

Em função das decisões do TCU, CAIXA e CAIXAPAR estão sendo tomadas providências para o desinvestimento da participação societária, conforme consignado no plano de negócios e planejamento estratégico da CAIXAPAR.

Abaixo a composição da companhia:



O FIP Veneza é constituído sob a forma de condomínio fechado e possui como investidores a CAIXAPAR e a FUNCEF. O Fundo é administrado e sua carteira de investimentos é gerida pela Caixa Econômica Federal.

O Fundo possui recursos majoritariamente aplicados na Branes S.A., cujas ações não possuem cotação em mercado. As disponibilidades são aplicadas em operações

compromissadas e são registradas pelo valor efetivamente pago e atualizado diariamente pelo rendimento auferido com base na taxa de remuneração.

### c) CAIXA Cartões



A CAIXA Cartões Holding S.A. (CAIXA CARTÕES) é uma sociedade anônima, subsidiária integral da CAIXAPAR, criada em dezembro de 2018. Seu objeto social consiste em: (a) gerir participações societárias relacionadas a meios de pagamento, abrangendo atividades de emissão, gestão de contas, bandeira, adquirência, credenciamento, facilitação e fidelização; e, (b) explorar quaisquer direitos e atividades comerciais ligadas a meios de pagamento. A empresa, no exercício de 2019, estava em fase pré-operacional.

No contexto de promover uma organização mais eficiente dos negócios relacionados a cartões e meios de pagamento, garantindo um melhor aproveitamento da estrutura, governança, captura do valor de negócios simultâneos e visando conferir agilidade operacional e expertise focada na matéria, em 02/01/2020, a CAIXAPAR aprovou, por meio de sua Assembleia Geral, a transferência da vinculação societária da companhia para a CAIXA, considerando que a estratégia da controladora prevê a possibilidade de futura abertura de capital da companhia.

Como houve redução de capital da CAIXAPAR, no montante da sua participação na companhia, conforme Art. 174 da lei 6.404/76, a efetiva transferência se dará somente em 14 de abril de 2020, após os trâmites na junta comercial.

### d) CAIXA Crescer



A Crescer Serviços de Orientação a Empreendedores S.A. – CRESCER, tem por objeto social a prestação de serviços de assessoria, consultoria, orientação e assistência operacional a empresas e outras organizações, notadamente empreendedores em território nacional.

A empresa registrou resultado negativo de R\$ 15,5 milhões em 2019, melhor do que o apresentado em 2018, cujo prejuízo foi de R\$ 24,2 milhões. A redução do resultado negativo foi motivada, principalmente, pela redução de despesas com pessoal e administrativas.

Considerando o histórico da Companhia, com resultados negativos e sem perspectivas favoráveis de reversão, ao longo de 2019, a CAIXAPAR negociou incessantemente, com seu sócio majoritário, o encerramento da empresa.

As negociações sobre o encerramento da empresa adentraram o ano presente, culminando com a aprovação pelos sócios, em fev/2020, no programa de desmobilização da empresa.



### e) CAIXA Imóveis

A Caixa Imóveis S.A. é uma sociedade anônima de capital fechado com a finalidade de atuar no mercado imobiliário, na originação e processamento de crédito, na gestão de redes de intermediação imobiliária e soluções de internet, na gestão de um portal web de negócios, e na prestação de serviços de arquitetura e engenharia e de assessoramento técnico especializado.

O desenvolvimento da Companhia foi afetado, sobretudo, pela contenda judicial envolvendo a atual acionista majoritária e a antiga, o que contribuiu para o insucesso do seu Plano de Negócios.

A estratégia da CAIXA em relação à Companhia está em fase de análise tanto no âmbito estratégico/negocial quanto no âmbito societário.

A Caixa Imóveis apresentou um resultado negativo em 2019 de R\$ 11,0 milhões impactado principalmente pelos custos gerais e despesas de pessoal.

Abaixo quadro de aportes efetuados na companhia:

Sócio	Participação	Aporte 1	Aporte 2	Aporte 3	Aporte 4		Total integralizado	A integralizar (2020)	
		19/09/2017	22/06/2018	09/01/2019 18/01/2019	12/07/2019 12/08/2019	12/09/2019		Aporte 4	Aporte 5
CAIXAPAR	49,98%	3.478.782	5.160.825	3.570.118	749.738	1.129.793	14.089.256	3.389.625	1.400.000
Sócio Majoritário*	50,02%	3.481.218	5.164.439	3.572.617	750.263	1.130.584	14.099.121	3.391.998	1.400.000
<b>Total</b>	<b>100%</b>	<b>6.960.000</b>	<b>10.325.264</b>	<b>7.142.735</b>	<b>1.500.000</b>	<b>2.260.377</b>	<b>28.188.377</b>	<b>6.781.623</b>	<b>2.800.000</b>
R\$ 28.188,377,00								R\$ 9.581.623,00	
R\$ 37.770.000,00									

\*Houve a troca de sócio majoritário entre ADL e DIFALCO.



### f) Capgemini

A Capgemini é uma sociedade anônima de capital fechado que atua na prestação de serviços relacionados à tecnologia da informação.

No ano de 2019, a empresa continuou a apresentar dificuldades para aumentar as Receitas e diminuir os custos, fechando o exercício com Prejuízo Líquido de R\$ 85,5 milhões. Apesar do

prejuízo apresentado, o valor representa uma melhora de 28,1% em comparação ao exercício anterior que apresentou um resultado negativo de R\$ 119,0 milhões. Os ativos registraram um montante de R\$ 630,6 milhões em 2019, aumento de 26,7% na comparação com o exercício de 2018, mas o Patrimônio Líquido recuou 20,8% no mesmo período, impactado basicamente pelo prejuízo do exercício.

A CAIXAPAR realizou teste de *impairment* na empresa em 2019, devido ao intangível registrado neste investimento.

Seguindo o estabelecido no Plano de Negócios estão sendo tomadas providências para o efetivo desinvestimento na participação da CAIXAPAR na Capgemini. A Diretoria Colegiada da CAIXAPAR, em reunião realizada em 18/12/2019, aprovou os termos e condições para a celebração de acordo com a Capgemini Latin America S.A. (Capgemini LatAm), visando ao encerramento do processo arbitral ICC n° 23579/MK, em curso junto à Câmara de Comércio Internacional (ICC), bem como à efetivação do exercício da opção de compra, pela Capgemini LatAm, da totalidade das ações detidas pela CAIXAPAR na Capgemini Brasil S.A. As partes assinaram o acordo na mesma data, aprovando as condições pactuadas, e protocolaram junto ao Conselho Administrativo de Defesa Econômica (CADE), em 20 de dezembro de 2019, a notificação de ato de concentração, registrado sob o n° 08700.006126/2019-21. Concluído esse processo, a CAIXAPAR deixará de ser sócia da Capgemini.



#### **g) Cibrasec**

A CIBRASEC é uma empresa com os objetivos de: (i) securitização de créditos oriundos de operações imobiliárias e de operações de agronegócio; (ii) emissão e colocação no mercado financeiro de Certificados de Recebíveis Imobiliários, Certificados de Recebíveis do Agronegócio e de outros títulos de crédito; (iii) realização de operações de hedge em mercados derivativos visando a cobertura de crédito de sua carteira.

A empresa foi criada em julho de 1997, tendo a Caixa entre seus acionistas. Em março de 2010 a participação foi transferida para a CAIXAPAR.

Após avaliar o desempenho da empresa e considerando a ausência de relação comercial com a CAIXA, a inexistência de iniciativas envolvendo o negócio, bem como a mudança de controle em curso, a CAIXAPAR aderiu à saída da sociedade, em conjunto com os demais sócios.

Com isso, em 24/07/2019, foi concluída a operação de alienação das ações detida pela CAIXAPAR na CIBRASEC, quando foi assinado o Contrato de Compra e Venda de Ações e



Outras Avenças entre os acionistas daquela Companhia e a ISEC Securitizadora S/A, no valor total da operação de R\$ 72.204.433,16 (setenta e dois milhões, duzentos e quatro mil, quatrocentos e trinta e três reais e dezesseis centavos), cabendo a CAIXAPAR o montante de R\$ 6.563.741,03 (seis milhões, quinhentos e sessenta e três mil, setecentos e quarenta e um reais e três centavos).



#### **h) Elo Serviços**

A Elo Serviços S.A. é uma sociedade anônima de capital fechado que tem como acionistas controladores a Elo Participações S.A. (63,11%) e a Caixa Participações S.A. (36,89%), constituída com o objetivo de prestação de serviços relacionados a soluções e meios de pagamento em geral, sendo detentora da Bandeira Cartão Elo.

Trata-se de uma bandeira de origem nacional, de expressivo crescimento nos últimos anos, com incrementos de eficiência e competitividade, que conta com o apoio de seus sócios emissores.

Em abril de 2019 foi aprovado pelos acionistas o aumento de capital no valor de R\$ 81.792.296,00 (oitenta e um milhões, setecentos e noventa e dois mil, duzentos e noventa e seis reais), com a integralização de capital, por meio da capitalização de reservas de capital, sem emissão de ações, passando o capital de R\$ 54.809.236,67 (cinquenta e quatro milhões, oitocentos e nove mil, duzentos e trinta e seis reais e sessenta e sete centavos) para R\$ 136.601.532,67 (centro e trinta e seis milhões, seiscentos e um mil, quinhentos e trinta e dois reais e sessenta e sete centavos), nos termos do art. 199 da Lei nº 6.404/76.

Em 2019, o lucro líquido registrado foi de R\$ 419,3 milhões e patrimônio líquido de R\$ 591,7 milhões. Durante o ano de 2019 a Elo apresentou um lucro líquido mensal acima do performado em 2018, resultado das medidas adotadas de acordo com a estratégia da Companhia, dentre elas a abdicação de incentivos pelos acionistas na ordem de R\$ 179,0 milhões.

No contexto de reunir os negócios de meios de pagamento da CAIXA em uma única empresa, projeta-se, para o exercício 2020, a transferência da participação acionária na Elo Serviços S.A. da CAIXAPAR para a CAIXA Cartões, além de estudos para realização de um possível IPO na Bandeira Elo.

Destaca-se que, em 2019, o resultado de equivalência patrimonial da Elo Serviços, correspondente ao valor de R\$ 154,6 milhões, foi responsável por 32,2% do resultado total de participações societárias da CAIXAPAR.

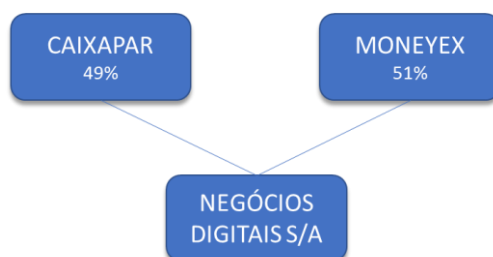
## i) Negócios Digitais

**NEGÓCIOS  
DIGITAIS**

A Negócios Digitais é uma sociedade por ações de capital fechado, cujo objeto social consiste na comercialização de produtos e serviços bancários e não bancários por meio de plataforma eletrônica; intermediação de negócios relacionados a operações de crédito; promoção de negócios, pesquisas e informações cadastrais; serviços relacionados à cobrança; atendimento e suporte a clientes; gestão e processamento de base de dados; entre outros.

Constituída em 04/12/18, com o capital mínimo exigido pela Lei das Sociedades por Ações de 10% do preço de emissão das ações subscritas, encontra-se em fase pré-operacional, sem quadro de funcionários ou quaisquer contratos ativos.

Segue composição societária da empresa:



Em face da ausência de iniciativas envolvendo a empresa, a CAIXAPAR pretende aprofundar os estudos para avaliar a continuidade da participação na companhia.



## j) Gestora de Inteligência de Crédito S.A. - Quod

A Gestora de Inteligência de Crédito S.A. – Quod, criada em 2017, é uma sociedade por ações de capital fechado que tem como acionistas a CAIXAPAR, o Banco Bradesco S.A., o Banco do Brasil S.A., o Banco Santander (Brasil) S.A. e o Itaú Unibanco S.A.

A Quod tem como objetivo a gestão de um banco de dados de informações cadastrais e creditícias de pessoas físicas e jurídicas e, em 2019, deu continuidade à construção de sua plataforma de operação, bem como o desenvolvimento de produtos.

Um importante marco para a Companhia foi a aprovação do PLP 441/2017 em abril de 2019 (“Nova Lei do Cadastro Positivo”), que promoveu a adesão automática ao referido Cadastro

Positivo, permitindo a sua popularização e seus potenciais benefício para a sociedade e economia brasileira.

Com o impacto da Nova Lei, a Companhia reformulou seu Plano de Negócios, o qual prevê o início da comercialização de produtos para no 1º semestre de 2020.

O Ativo Total fechou o exercício de 2019 somando R\$ 562,6 milhões e o Patrimônio Líquido somou R\$ 239,1 milhões, um recuo no PL de 22,8% na comparação com o mesmo período de 2018, sendo influenciado basicamente pelo prejuízo do exercício em R\$ 73,3 milhões.

Ao final de 2019, a empresa começou a contabilizar as primeiras receitas, mas as despesas com a implantação da Companhia ainda são grandes e tiveram aumento de 99,1% em comparação com 2018. Espera-se que para os próximos 02 anos, com a efetiva comercialização dos produtos haja a inversão dessa situação.



#### **k) TecBan**

A Tecnologia Bancária S.A. – TecBan é uma empresa especializada na gestão de redes de autoatendimento bancário e tem por objeto, mediante atuação própria ou mediante consórcios, convênios, parcerias ou participação de capital em outras sociedades, a prestação de serviços, o planejamento e o desenvolvimento de tecnologia nas áreas bancária, comercial, industrial e de serviços.

A TecBan atingiu R\$ 2,7 bilhões em receita bruta em 2019, representando crescimento de 19,3% em relação a 2018. Destaca-se a gestão de passivos e reestruturação do perfil da dívida que pode aprimorar a estrutura de capital e os indicadores financeiros nos próximos períodos. Os empréstimos e financiamentos registraram uma redução de 59%, em contrapartida ocorreu um incremento de R\$ 200,0 milhões no passivo com a emissão de debêntures.

O resultado positivo apresentado em 2019, de R\$ 57,2 milhões, foi motivado, principalmente, pelo aumento de receitas de prestação de serviço em R\$ 440,9 milhões e pela redução de despesas com transporte e escolta em R\$ 35,8 milhões. Dentre o aumento das receitas de prestação de serviço destacamos: a expansão da atuação no varejo ampliando a oferta de ATMs recicladoras; reposicionamento de 1.200 ATMs trazendo mais eficiência e produtividade; sete novas instituições associadas à rede; e o resultado melhor do que o esperado da TBForte, que fechou o exercício com 30 bases em operação.

Além disso, a TecBan tem contribuído para a redução do custo operacional da CAIXA, que em 2019 representou o montante de economia de R\$ 487,6 milhões, conforme informações fornecidas pela Gerência Nacional de Canais Físicos Próprios – GEFIC, da CAIXA.

A CAIXAPAR realizou teste de *impairment* em 2019, devido ao intangível registrado neste investimento.

#### 4.1 RESULTADO DAS PARTICIPADAS

A CAIXAPAR, no exercício de 2019, apresentou seu melhor resultado de participações dos últimos anos, com destaque para o desempenho das investidas Banco PAN e Elo Serviços.

O resultado nas participações em 2019 cresceu 656,9% com relação a 2018<sup>6</sup>. Quando comparado a 2017, que registrou um resultado negativo de R\$ 20,1 milhões, a variação absoluta totalizou R\$ 500,2 milhões<sup>7</sup>. Cabe salientar que o resultado das participadas vêm apresentando trajetória ascendente a partir de 2018. Este é o principal indicador para a Companhia, pois retrata a capacidade de geração de valor econômico da atividade primordial da CAIXAPAR.

A Tabela a seguir demonstra o resultado de investimentos em participações societárias:

**Resultado de Investimentos em Participação Societária - Valores em R\$ Mil**

Descrição		2018	2019	Variação Absoluta
Resultado pelo Método de Equivalência Patrimonial - MEP	Banco Pan	76.193	201.298	125.106 ↑
	Capgemini	-22.749	-16.351	6.398 ↑
	TecBan	-3.973	6.644	10.618 ↑
	FIP Veneza	-462	-389	73 ↑
	Elo Serviços	56.027	154.662	98.635 ↑
	Cibrasec	90	-251	-340 ↓
	CAIXA Crescer	-12.656	-8.129	4.526 ↑
	Branes	4	4	-0 ↓
	CAIXA Imóveis	-9.739	-5.512	4.227 ↑
	Quod	-2.824	-14.321	-11.497 ↓
	<b>Total Resultado de MEP (a)</b>		<b>79.910</b>	<b>317.656</b>
Outros Resultados	Ativo Intangível	-20.626	-17.203	3.423 ↑
	Ganhos e Perdas com Aquisições e Alienações Banco PAN	0	208.254	208.254 ↑
	Redução ao Valor Recuperável CAPGEMINI	-18.875	-28.573	-9.698 ↓
	Receita de Juros sobre Capital Próprio - (2018 - PAN e 2019- CIBRASEC)	23.033	45	-22.988 ↓
<b>Total Outros Resultados (b)</b>		<b>-16.468</b>	<b>162.523</b>	<b>178.991</b>
<b>Total (a + b)</b>		<b>63.443</b>	<b>480.179</b>	<b>416.736</b>

Fonte: Demonstrações contábeis CAIXAPAR

Considerando o resultado do Método de Equivalência Patrimonial - MEP, verifica-se o bom desempenho especificamente de duas participações: Banco Pan, que registrou variação

<sup>6</sup> De R\$ 63.443 mil em 2018 para R\$ 480.179 mil em 2019.

<sup>7</sup> De -R\$20.082 em 2017 para R\$ 480.179 mil em 2019.

positiva de de R\$ 125,1 milhões, e Elo Serviços, com variação positiva R\$ 98,6 milhões em relação a 2018.

A seguir demonstramos a importância dessas participadas na formação do Lucro Líquido da CAIXAPAR:

R\$ Mil

Resultado pelo Método de Equivalência Patrimonial - MEP				
Empresas	2018	Participação % em Relação ao LL	2019	Participação % em Relação ao LL
Banco Pan*	76.193	192,8%	201.298	52,0%
Elo Serviços	56.027	141,8%	154.662	39,9%
<b>Lucro Líquido</b>	<b>39.521</b>		<b>387.173</b>	

Fonte: Demonstrações contábeis CAIXAPAR

#### (a) Composição da carteira de participações societárias

A carteira de participações societárias da CAIXAPAR é composta por investimentos avaliados pelo Método de Equivalência Patrimonial, totalizando R\$ 2,3 bilhões em 31/12/2019.

A tabela a seguir demonstra a participação de cada empresa no total dos Investimentos da CAIXAPAR.

R\$ Milhares

Empresas	Carteira de Investimentos da CAIXAPAR - Dez/2019	
	Valor Contábil no balancete da CAIXAPAR	Participação no investimento da CAIXAPAR
Banco Pan	1.947.960	83,14%
TecBan	117.392	5,01%
Elo Serviços	218.287	9,32%
Quod	47.819	2,04%
Branes_FIP Veneza	31.489	1,34%
CAIXA Imóveis	951	0,04%
CAIXA Crescer <sup>1</sup>	-20.845	-0,89%
Capgemini	-	0,00%
Negócios Digitais <sup>2</sup>	49	0,00%
CAIXA Cartões <sup>2</sup>	20	0,00%

1 - Apresenta o Patrimônio Líquido negativo

2 - Empresas em fase pré-operacional

#### (b) Recebimento de Dividendos e Juros sobre o Capital Próprio

As receitas recebidas pela CAIXAPAR provenientes de Dividendos e Juros sobre Capital Próprio (JCP) decorrem do desempenho financeiro das suas participadas.

Em 2019, as empresas que contribuíram para este grupo de receita foram: Banco Pan, Elo Serviços, Cibrasec e TecBan, somando R\$ 106,8 milhões e representando um aumento de 99,4% em relação ao exercício de 2018, conforme tabela abaixo:

Empresas	Dividendos e JCP recebidos	
	2019	2018
<b>Cielo</b>	-	27.501
<b>Banco Pan</b>	68.981	19.480
<b>Elo Serviços</b>	37.157	5.956
<b>Cibrasec</b>	79	626
<b>TecBan</b>	604	-
<b>Total</b>	<b>106.821</b>	<b>53.563</b>

Fonte: GECOR - DFs nota 5 (ii)

## 5 DESTAQUES NO PERÍODO

- Durante o ano de 2019, a CAIXAPAR buscou negociar a celebração de acordo com a Capgemini Latin America S.A. (Capgemini LatAm), visando ao encerramento do processo arbitral ICC nº 23579/MK, em curso junto à Câmara de Comércio Internacional (ICC). Sendo assim, as partes assinaram um acordo, que aguarda homologação da ICC. Concluído esse processo, a CAIXAPAR deixará de ser sócia da Capgemini.
- A CAIXAPAR exerceu opção de compra de ações no Banco PAN ao valor de R\$ 2,42 em março de 2019, sendo que parte dessas ações foram vendidas no *Follow-on* daquele Banco ao preço de R\$ 8,25, representando ganho financeiro de 3,4 vezes o valor investido. Como reflexo desse movimento, o percentual acionário da CAIXAPAR passou a ser de 34,3% no Banco PAN.
- Em julho de 2019, a CAIXAPAR realizou a alienação da totalidade da participação da Cibrasec à ISEC Securitizadora S.A, a qual assumiu o controle integral da companhia.

## 6 DESEMPENHO ECONÔMICO FINANCEIRO

No exercício 2019, o resultado líquido da CAIXAPAR foi positivo em R\$ 387,1 milhões contra R\$ 39,5 milhões registrado em 2018, em decorrência, principalmente, do resultado de participações societárias no montante de R\$ 480,1 milhões. Desse valor, 41,9% foi proveniente

do resultado de equivalência patrimonial do Banco PAN, que registrou a quantia de R\$ 201,3 milhões ante R\$ 76,2 milhões em 2018, e 32,2% do resultado de equivalência patrimonial da ELO Serviços, R\$ 154,6 milhões, versus R\$ 56,0 milhões registrados em 2018.

Fato não recorrente no exercício de 2019 foi o lucro com a alienação das ações preferenciais do Banco PAN (*Follow on*) no valor de R\$ 208,3 milhões. Em 2018 houve a alienação das ações da CIELO S.A. com lucro valor de R\$ 25,5 milhões.

Com relação aos principais passivos e obrigações, a provisão para perda por *impairment* da opção de venda da CAIXA CRESCER aumentou em R\$ 4,2 milhões em relação a 2018 (R\$ 2019 – R\$ 75,3 milhões e 2018 – R\$ 71,1 milhões), e para a opção de venda do FIP Veneza aumentou R\$ 7,5 milhões (2019 – R\$ 37,7 milhões e 2018 – R\$ 30,2 milhões). A provisão para obrigações societárias da CAIXA CRESCER aumentou em R\$ 3,7 milhões (2019 – R\$ 14,9 milhões e 2018 – 11,1 milhões), conforme demonstrado na tabela a seguir:

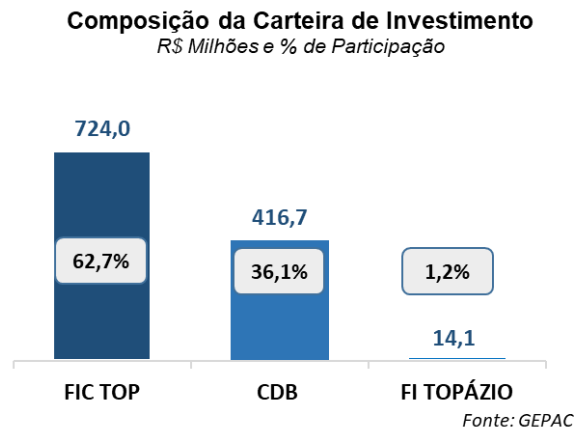
	<i>R\$ mil</i>	
<b>Demonstração do Resultado do Exercício</b>	<b>2019</b>	<b>2018</b>
<b>Receitas e Despesas Operacionais</b>	<b>480.179</b>	<b>63.443</b>
Resultado de Investimentos em Participações Societárias	480.179	63.443
<b>Outras Receitas e Despesas Operacionais</b>	<b>(74.544)</b>	<b>(121.904)</b>
Despesas Gerais e Administrativas	(33.759)	(26.359)
Despesas de Tributos	(9.896)	(8.080)
Outras Receitas Operacionais	882	1.203
Outras Despesas Operacionais	(16.416)	(901)
Despesas de Provisão	(15.356)	(87.767)
<b>Resultado Antes das Receitas e Despesas Financeiras</b>	<b>405.634</b>	<b>(58.461)</b>
Receitas Financeiras	75.704	88.950
Despesas Financeiras	(3.419)	(233)
<b>Resultado Antes da Tributação sobre o Lucro</b>	<b>477.919</b>	<b>30.256</b>
<b>Imposto de Renda e Contribuição Social</b>	<b>(90.101)</b>	<b>9.817</b>
Imposto sobre a Renda	(66.496)	(11.258)
Contribuição Social sobre o Lucro Líquido	(23.890)	(4.021)
Tributos Diferidos	284	25.096
<b>Resultado Antes das Participações</b>	<b>387.818</b>	<b>40.074</b>
Participações sobre o Resultado - Dirigentes	(644)	(553)
<b>Resultado Líquido do Exercício</b>	<b>387.173</b>	<b>39.521</b>
Quantidade de Ações	2.500.000	2.500.000
Lucro/Prejuízo Líquido por Ação (em R\$)	154,87	15,81

Fonte: GECOR

## 7 GESTÃO DE CAIXA - CARTEIRA DE INVESTIMENTOS CAIXAPAR

A carteira de recursos disponíveis da CAIXAPAR encerrou o exercício de 2019 com saldo de R\$ 1.154,8 milhões, aplicados em CDB, com rentabilidade de 102,5% do CDI e fundos de Investimentos, com rentabilidade média de 98,0% do CDI. A política de investimentos da CAIXAPAR segue o estabelecido no Manual Normativo Interno (MN XP 109), que dispõe sobre as regras de aplicação de recursos financeiros da companhia, respeitando as seguintes diretrizes: (i) aplicações que garantam segurança e liquidez diária, observando as melhores oportunidades no portfólio de produtos da CAIXA; (II) opções de investimento que apresentem o perfil “conservador”; e (iii) avaliação mensal da carteira.

A carteira de investimentos fechou o ano de 2019 com a seguinte composição:



A CAIXAPAR encontra-se em um contexto de excesso de liquidez, como pode ser verificado por sua disponibilidade de recursos, expresso na figura acima. Dessa forma, a CAIXAPAR, para melhor rentabilizar os seus recursos, está pronto, junto as Instâncias Deliberativas da Companhia, o repasse de aproximadamente R\$ 750,0 milhões à Controladora, que contempla a distribuição de 100% dos dividendos, no montante de R\$ 366,6 milhões relativo ao exercício de 2019 e a redução de capital de R\$ 383,4 milhões, alinhado ao seu Planejamento Estratégico no horizonte de desinvestimento no período 2020 a 2024.

## 8 INFORMAÇÕES CORPORATIVAS

Caixa Participações S.A.  
SAUS Quadra 3, Bloco E  
Ed. Matriz III – 9º andar – Ala Sul, Brasília / DF  
Telefone: (61) 3521-7670  
Endereço Eletrônico: [dipre@caixa.gov.br](mailto:dipre@caixa.gov.br)



## 9 AGRADECIMENTOS

Agradecemos à **CAIXA ECONÔMICA FEDERAL**, pela confiança com que sempre nos tem prestigiado, bem como às áreas que nos prestam serviços, e aos nossos empregados e colaboradores, responsáveis pelos excelentes resultados atingidos pela CAIXAPAR no exercício de 2019, a quem cumprimentamos pela dedicação e competência no exercício de suas funções.